

Einbauanleitung LangTuning Lenkkopflagerset EVO für Vogelserie (KR51, SR4-1, SR4-2, SR4-3 & SR4-4)

Herzlichen Glückwunsch zum Erwerb des Langtuning Lenkkopflagersets EVO für Vogelserie. Auf den folgenden Seiten zeigen wir dir, wie du das Set in deine Simson einbaust.

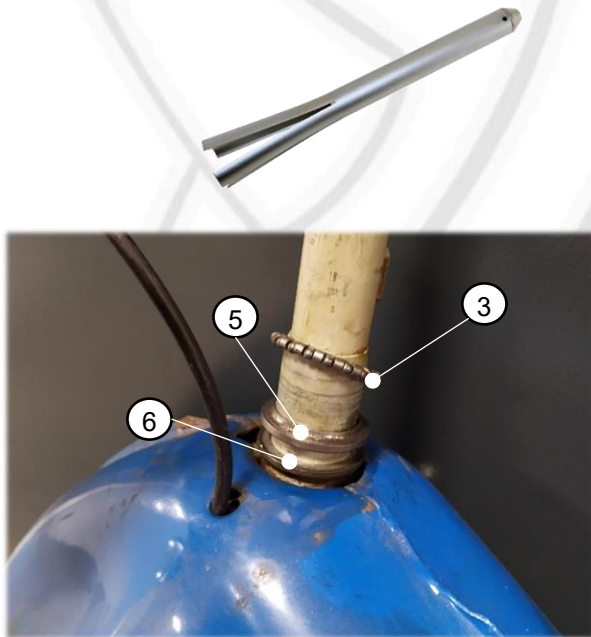
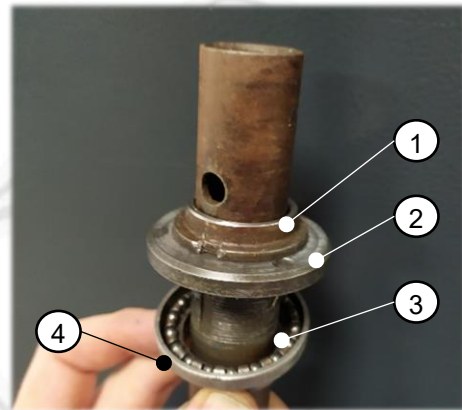
1. Demontage alte Lenkkopflagerung

Zunächst muss der Lenker und der Bremsbowdenzug demontiert werden.

Anschließend die obere (Konter-)Mutter am Lenkkopf (1) lösen. Danach kann die Nasenscheibe (*nicht im Bild*) entnommen und der Laufring oben (2) gelöst werden. Den Schwingenträger nach unten entnehmen.

Dann können die originalen Lager (3) aus den Lagerschalen (4) entnommen werden.

Im nächsten Schritt die beiden Lagerschalen mit einem geeigneten Werkzeug (z.B. Schlagwerkzeug für Lenkkopflager) aus dem Rahmen ausschlagen.



Jetzt müssen nur noch der untere Laufring (5) und die Auflagescheibe (6) vom Schwingenträger entfernt werden.

Sollten diese sehr fest sitzen und sich nicht per Hand lösen lassen, mit einem Meisel (*oder Schraubendreher mit Durchschlag*) unter der Scheibe ansetzen. Dann vorsichtig ringsum mit leichten Hammerschlägen auf den Schraubendreher den Ring lösen.

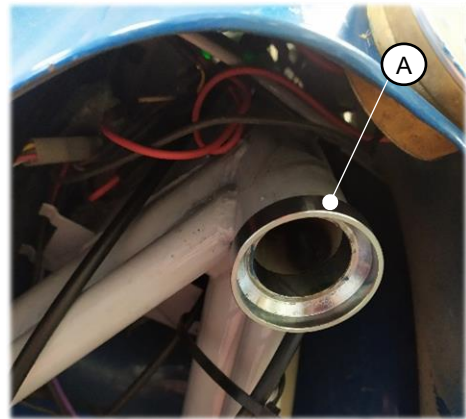
2. Montage neue Lagerschalen

Die neuen EVO Lagerschalen (A) oben und unten mit geeignetem Werkzeug in den Rahmen einpressen.

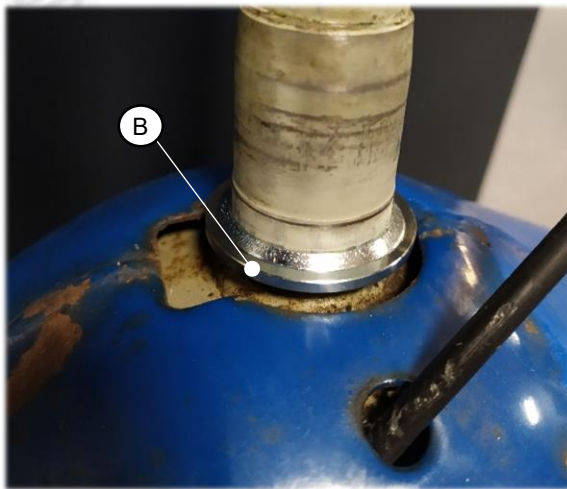
Je nach Werkstattausstattung kann dies mit einer hydraulischen Presse, einer Gewindespindel oder einem speziellen Montagewerkzeug für Lenkkopflager erfolgen.



Achtung: Lagerschalen nicht mit dem Hammer einschlagen! Dabei können sowohl die Schalen, als auch der Rahmen beschädigt werden!



3. Montage unterer Laufring



Den neuen EVO Laufring unten (B) auf dem Schwingenträger montieren.

Die bei der originalen Lenkkopflagerung vorhandene Auflagescheibe für den Laufring wird bei der LT EVO-Lenkkopflagerung **nicht** weiter verwendet. Der Laufring wird **ohne** diese Scheibe auf dem Schwingenträger montiert!

Sollte sich der Laufring nicht bis zum Anschlagbund des Schwingenträgers aufschieben lassen, muss er mit einem Adapterrohr eingeschlagen werden. Dieses muss auf dem äußeren Rand des Laufrings aufliegen und über das obere Ende des Schwingenträgers hinausragen. Der Innendurchmesser des Rohres sollte ca. 36 mm betragen. Mit leichten Hammerschlägen auf das Adapterrohr kann der Laufring auf Endposition gebracht werden.



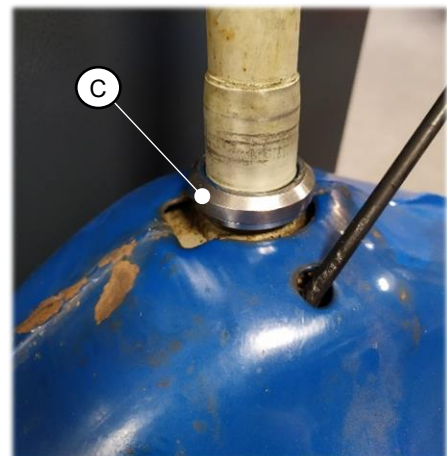
Achtung: Keine übertriebene Gewalt anwenden! Der Laufring darf sich beim Einbau nicht verformen!

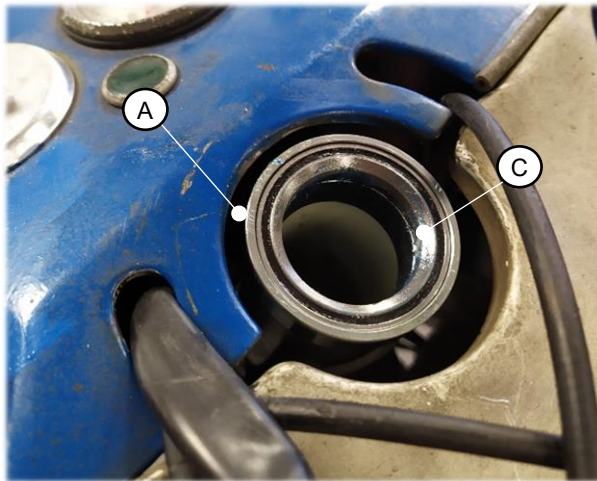
Der Sitz zwischen Schwingenträger und Laufring darf nicht mit einer dicken Lackschicht oder Pulverbeschichtung bedeckt sein. Sonst lässt sich der Ring nicht montieren.

4. Zusammenbau

Unsere EVO Lenkkopflager (C) werden bereits gefettet ausgeliefert. Für eine optimale Lebensdauer empfiehlt es sich trotzdem, die Lager und Lagerschalen noch einmal einzufetten. Wir empfehlen dazu unser wasserfestes Fett (Art. 2424).

Eins der Lager auf den Schwingenträger montieren und diesen von unten durch den Rahmen stecken.





Das andere (gefettete) Lager oben in die Lagerschale legen und mit dem neuen EVO Laufring oben (D) verschrauben.

Anzugmoment maximal 5 Nm → also etwas mehr als handfest.



Achtung: Den oberen Gabellauftring nicht mit Gewalt anziehen, das würde die Lager beschädigen!

Anschließend die neue Nasenscheibe (E) zwischen Laufring und oberer Mutter montieren.



Die Nut im Gewinde des Schwingenträgers ist über die Baujahre hinweg immer etwas unterschiedlich tief gefertigt worden. Bei ungünstiger Toleranzlage kann es sein, dass die Nase der Nasenscheibe etwas mit der Feile bearbeitet werden muss, damit diese zu montieren geht.

Dann die obere (Konter-)Mutter (F) montieren und fest anziehen.



Für die Verschraubung der oberen (Konter-)Mutter empfehlen wir die Verwendung von Schraubensicherung mittelfest (z.B. Art. 2767)!

Abschließend den Lenker und Bremsbowdenzug wieder montieren.



5. Nach 500 bis 1.000 Kilometer – Nachstellen

Nach den ersten 500 bis 1.000 Kilometern kann es durchaus sein, dass die Lenkkopflagerung etwas Spiel entwickelt hat. Das ist ganz normal und liegt daran, dass sich die Lagerschalen und der untere Laufring noch etwas gesetzt haben.

Falls dieses Spiel auftritt, muss die Lagerung einfach etwas nachgestellt werden:

1. Obere Lenkkopfmutter lockern.
2. Laufring oben nachstellen, bis kein Spiel mehr vorhanden ist.



Achtung: Den oberen Gabellauftring nicht mit Gewalt anziehen, das würde die Lager beschädigen

3. Obere Lenkkopfmutter wieder anziehen.



Für die Verschraubung der oberen Mutter empfehlen wir die Verwendung von Schraubensicherung mittelfest (z.B. Art. 2767)!